

BRUKSANVISNING



JONISERANDE BRANDVARNARE, 230 V

SAMMANKOPPLINGSBAR MED PAUSFUNKTION

Art.nr 94.4235

OBS! Brandvarnaren skall installeras av en behörig installatör. Läs bruksanvisningen noggrant innan installationen.

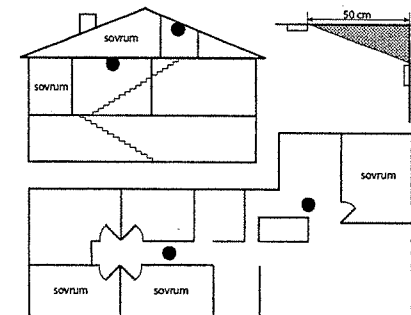
marelco
Mätinstrument och Elprodukter

1. Placering

Bästa skydd erhålles vid montering av en brandvarnare utanför varje sovrums. I hus med flera våningar, bör man ha minst en brandvarnare på varje våning. Kontrollera alltid att brandvarnarna hörs tillräckligt i sovrumsrummet.

I vissa fall bör det monteras en brandvarnare även i sovrumsrummen. Detta gäller t.ex. i rum där det finns en värmefläkt eller där någon sover med dörren stängd.

Avståndet mellan brandvarnare i en bostad bör normalt inte vara större än 12m. Varje brandvarnare får högsta skydda 60m².



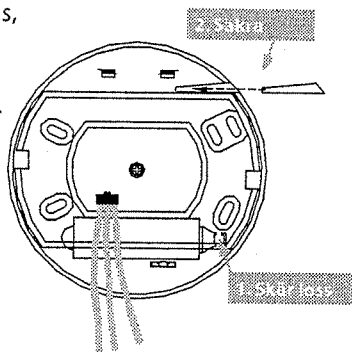
Brandvarnarna bör helst monteras mitt i taket, eller i varje fall minst 50 cm från vägg eller hörn. Vid väggmontage monteras brandvarnaren långt upp på väggen, dock ej närmare taket än 15 cm. På vindar med takås gäller minsta avstånd 90 cm från takets topp. För att undvika oönskade larm, bör brandvarnare ej placeras där naturliga förbränningspartiklar förekommer (i t.ex. garage, i dåligt ventilerade kök, bredvid öppna spisar), ej heller i närheten av fläktar eller ventilationsanordningar. Montera ej brandvarnare i dammiga eller smutsiga lokaler; ej heller närmare än 1,5m från lysrör, halogentrafo, halogenbelysning eller någon trådlös utrustning. Brandvarnarens anslutningskablar skall ej förläggas i samma rör som; eller parallellt med, andra elkablar. Detta för att undvika elektriska störningar. Brandvarnarna skall anslutas till en egen säkringsgrupp (minst 5A säkring) dit annan el-utrustning ej ansluts. Rumstemperatur och luftfuktighet bör vara normala. Brandvarnaren får ej målas.

2. Montering och installation på takdosa

WARNING! Se till att ingen spänning ligger på matande ledningar.

- Lossa fästbrickan genom att vrida den lite motsols. Skruva fast fästbrickan på takdosan, där brandvarnaren skall sitta. Se till att matningsspänningskablar samt ev. kabel för sammankoppling förs igenom hålet i fästbrickans mitt.
- Lossa skruven mitt på brandvarnarens baksida och lyft av locket. Anslut det medföljande uppladdningsbara batteriet.
- Skär loss den lilla låskilen i plast från baksidan av brandvarnaren (se bild).
- Koppla anslutningskablar till medföljande snabbkontakt enligt färgkodningen: Brun = fas. Blå = nolla. Vit = kabel för ev. sammankoppling med andra brandvarnare. Anslut sedan snabbkontakten till brandvarnaren.

- e) Om flera brandvarnare skall sammankopplas, görs detta med den vita kabeln.
- f) Vrid fast brandvarnaren på fästbrickan. Installationen avslutas med att säkra brandvarnaren med låskilen (bild).
- g) Anslut spänning i elcentralen. En grön lysdiod lyser om den elektriska anslutningen är riktig. Den röda lysdioden blinkar var 45:e sekund och indikerar att brandvarnaren är fullt funktionsduglig.



3. Utvärdig installation med monteringsdosa

- Tillbehör, E-nr 63 034 12, Art.nr 94.4249

- a) Fästbrickan på brandvarnaren tas bort eftersom den ej används vid utvärdig montage. Skruva fast monteringsdosan i taket (eller på väggen) där brandvarnaren skall sitta och anslut strömförsörjningskablar. Använd "knock-out öppningarna" på dosans sida för genomföring av kablar.
- b) Genomför sedan åtgärderna enligt punkt 2 b-e
- c) Vrid fast brandvarnaren på monteringsdosan.
- d) Installationen avslutas genom att låskilen fästs i monteringsdosan på motsvarande sätt som på skissen ovan.

4. Utvärdig installation med relädosan

- Tillbehör, E-nr 63 034 13, Art.nr 94.4250

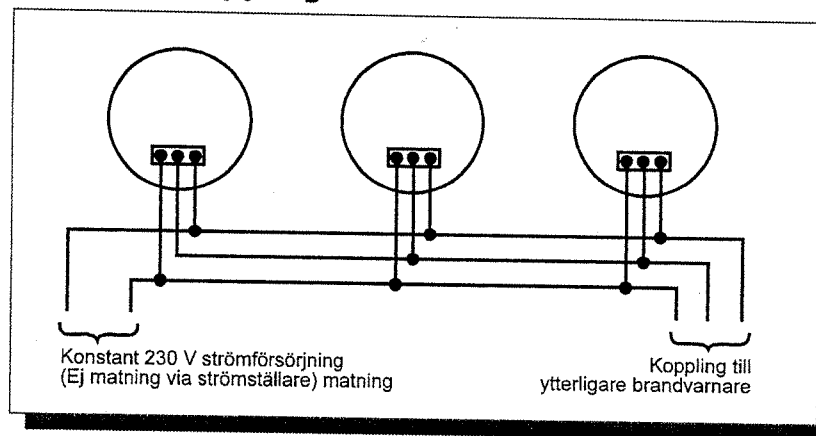
En monteringsdosa med reläkort som används för att styra externa funktioner, t.ex. dörrstängning eller sirener och blixtljus. Eller för anslutning till manuell larmtryckknapp etc. (se närmare särskild information). Monteras på samma sätt som monteringsdosa ovan.

5. Funktionskontroll

Den röda testlampan blinkar var 45:e sekund och indikerar att brandvarnaren är fullt funktionsduglig. Funktionstest kan även göras genom att trycka in testknappen och hålla den intryckt så att larmsignalen ljuder. Om sirenen tjuiter är alla funktioner riktiga.

OBS! Tänk på att pausfunktionen alltid automatiskt kopplas in då testknappen trycks in. Se vidare under "Pausfunktion/Silencer".

6. Sammankoppling



Denna brandvarnare kan (och bör) kopplas samman med andra brandvarnare för att öka säkerheten. Maximalt 12 brandvarnare kan kopplas samman. Kabellängden mellan första och sista brandvarnaren i kedjan får ej överstiga 300 meter. Om en brandvarnare aktiveras tjuiter sirenen i samtliga brandvarnare i systemet. Vid funktionstest kan testknappen behöva vara intryckt i 30 till 40 sekunder för att alla brandvarnare i systemet skall larma. OBS! Använd kabel med en snittarea på minst $2 \times 0,75\text{mm}^2$.

7. Pausfunktion/Silencer

Brandvarnaren är utrustad med pausfunktion, vilket innebär att **rökkänsligheten sänks tillfälligt i ca 10 min vid ett tryck på testknappen**. Denna funktion används för att undvika olägenheter från ev. oönskade larm. Sirenen ger ett kort pip var 45:e sekund för att indikera att funktionen är inkopplad.

8. Uppladdningsbart backup-batteri

Varje brandvarnare är försedd med ett uppladdningsbart backup-batteri. Detta batteri ligger i batterifacket vid leverans, men måste anslutas innan elinstalltionen (se 2b). Batteriet börjar laddas så fort brandvarnaren anslutits till elnätet. Batteriet är ett 9V av typ 6LR61. **Efter installationen kan brandvarnaren pipa var 45:e sekund (under en eller två dagar) för att indikera att laddning av batteriet pågår.** Batteriet tar automatiskt över strömförsörjningen vid strömvabrott.

9. Test och skötsel

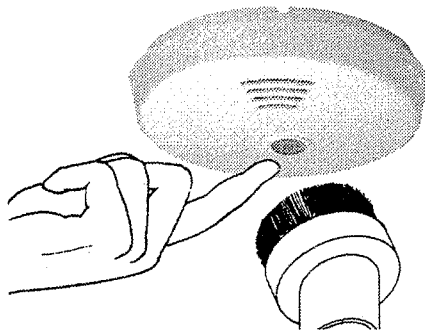
Prova brandvarnaren varje vecka, t.ex i samband med städning, genom att trycka in testknappen. Larmsignalen är en skarp och snabbt pulserande signal. Sirenen ljuder så länge testknappen hålls intryckt, eller så länge det finns rök i brandvarnaren.

Prova alltid brandvarnaren omedelbart efter semester eller annan längre bortavaro.

Om brandvarnaren ej varnar, kontrollera att säkring till aktuell matning i elcentralen är hel. I testknappen sitter en grön kontrollampa som indikerar att brandvarnaren är spänningssatt.

OBS! Direkt efter det att funktionen testats (med ett tryck på testknappen) ställs brandvarnaren automatiskt i pausfunktion (silencer) under c:a 10 minuter (pausfunktion).

Brandvarnaren skall rengöras regelbundet, lämpligen med en lätt fuktad dammtrasa. Någon gång om året rengörs och dammsugs brandvarnaren noggrant med en mjuk borste.



10. Information från Statens strålskyddsinstitut

Denna brandvarnare innehåller 40 kBq av det radioaktiva ämnet Am241. Brandvarnaren är strålskyddsgranskad och godkänd. Vid normal användning är strålkällan inte åtkomlig och ingen strålning av betydelse, från hälsosynpunkt, tränger ut till omgivningen. Installation, drift, inkoppling och rengöring enligt instruktion är ofarlig för användaren. Kasserad brandvarnare skall lämnas till anvisad plats för återvinning av el-avfall. Får inte kastas med hushållsavfall. Avlägsna först batteriet och lämna det i en "batteriholk".

11. Brandsäkerhet

Se till att tändstickor förvaras utom räckhåll för barnen. Lämna aldrig levande ljus utan uppsikt. Töm aldrig askoppar i papperskorg eller soppåse utan att allt-
ing är ordentligt släckt.

Spola gärna vatten i askkoppen innan den töms – eller låt den stå över natten. Se till att kakelugnen eller öppna spisen alltid är ordentligt släckt eller att eldhärden är avskärmd så att inga gnistor kan komma ut. Hantera och förvara brandfarliga vätskor på ett säkert sätt.

Använd endast säkringar av rätt styrka i det elektriska systemet. Experimentera aldrig med hemmagjorda säkringar av något slag. Byt ut bristfälliga elektriska ledningar och kontakter. Använd endast godkända elektriska apparater i hushållet. Placera ej brännbara föremål i närheten av elektriska uppvärmningssanordningar.

Var alltid förberedd på brand

Om ditt hem börjar brinna, kan din familjs liv hänga på sekunder. Därför måste alla i huset vara väl förberedda för en sådan situation.

Gör upp utrymningsplan


Välj ut de fönster som lämpar sig bäst för nödutrymning om den vanliga vägen skulle vara blockerad av rök eller eld. Ligger fönstren högt över mark, ordna en utvändigt stege eller lina. Bestäm en plats utanför huset, där familjen samlas vid larm. Håll helst sovrumsdörren stängd under natten. En dörr kan hålla branden borta så pass länge att man hinner ta sig ut genom ett fönster.

Om du har tillgång till brandsläckningsredskap, se till att de fungerar och att du kan sköta dem. Öva utrymning med familjen. Lägg upp det hela som en lek, för att inte skrämna barnen.

Om det börjar brinna

Varna övriga personer i byggnaden och se till att de kommer ut ur huset. Följ den uppgjorda utrymningsplanen. Stäng om möjligt dörrar och fönster för att begränsa branden. Larma brandkåren t.ex. från grannens telefon. Om branden är liten kan du försöka släcka den själv med en brandsläckare, vattenslang eller om branden är mycket liten, med en filt eller matta. Se till att du har en reträttväg. Kan du inte släcka själv, så ta dig ut ur huset så snabbt som möjligt. Gå inte tillbaka in i huset när du väl kommit ut.

© Marelco, Göteborg 081105


AMERICIUM-241
0.9 MICROCURIE


0086
MARELCO
08
0086-CPD-537081
EN 14604
BRANDVARNARE
MODEL NO: B 5232

40-954-04